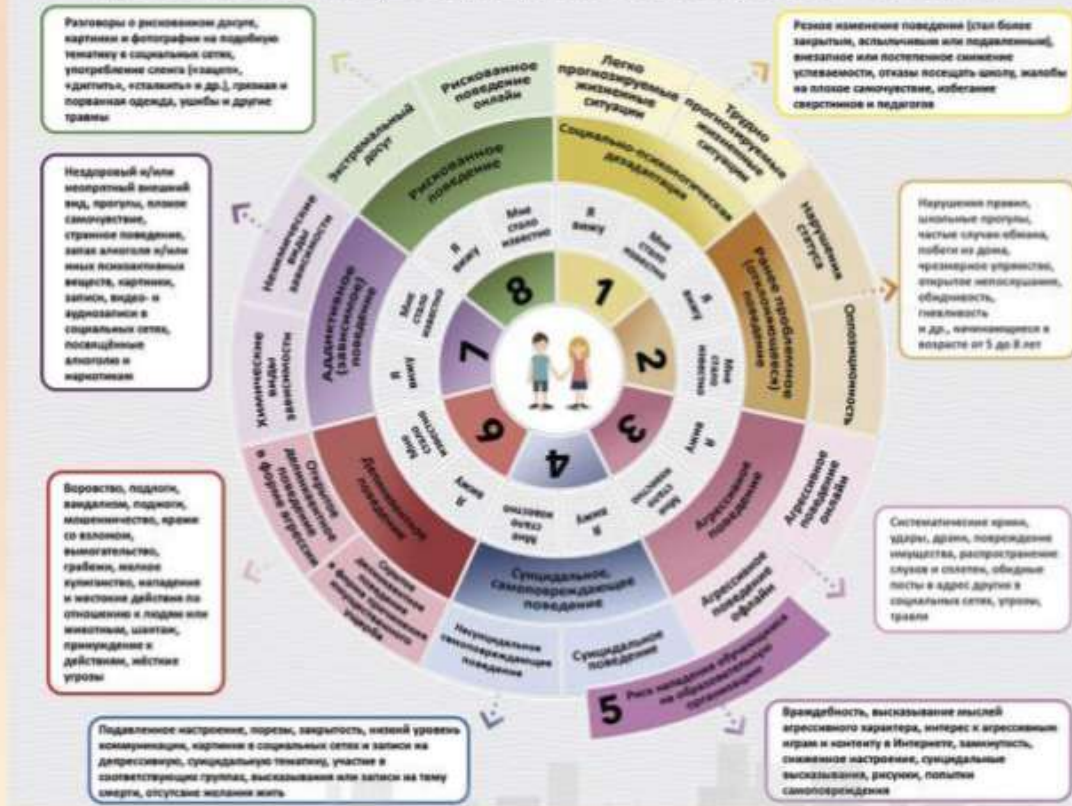


«Возможности использования навигаторов профилактики в работе с участниками образовательных отношений»

Гречаник Э.А., Климова К.Ю., педагоги-психологи
МОУ «Бессоновская СОШ»

2024г.

ЦВЕТОВАЯ ИНДИКАЦИЯ ПРИЗНАКОВ РИСКОВ



Навигатор профилактики и 8 памяток по различным видам девиантного (отклоняющегося) поведения и действиям в тех или иных ситуациях помогут нам и нашим коллегам в педагогической практике, в решении сложных или нестандартных ситуаций

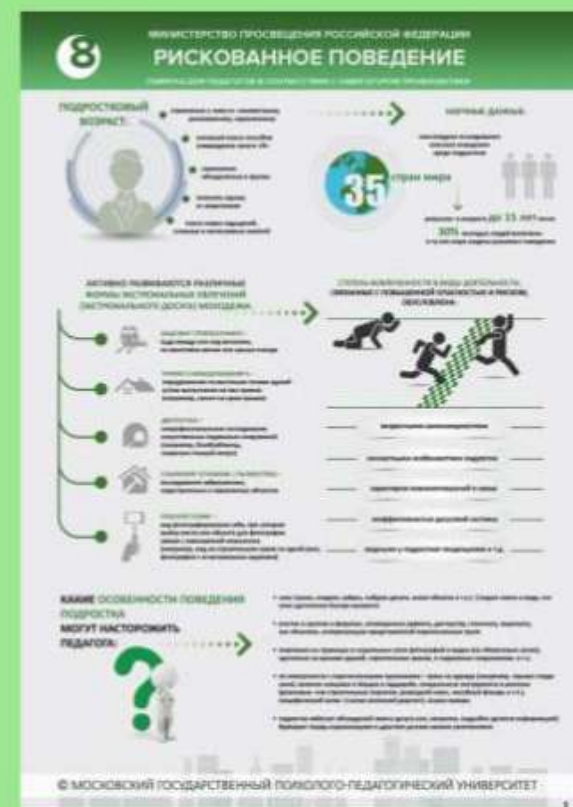
В этот процесс должны быть вовлечены все участники образовательного процесса: педагоги, родители, сотрудники медицинской службы, сотрудники правоохранительных органов (инспекторы ПДН и др.) Только лишь в случае четко продуманного алгоритма действий при решении данных проблем можно получить результат, а именно, своевременное предотвращение вовлечения ребенка в различные формы деструктивного поведения, или же своевременного выявления стойких проявлений, не соответствующих общепринятым социальным нормам поведения!

Рискованное поведение (зеленая гамма)

- Основным формам рискованного поведения, отличительным признакам и вариантам действий классного руководителя, иных педагогов и специалистов образовательных организаций посвящена данная памятка
- Следует отметить, что в некоторых случаях за рискованным поведением скрывается суицидальное, самоповреждающее поведение, которое не очень глубоко осознается самим ребенком или подростком, с признаками которого вы можете ознакомиться в соответствующей памятке. В настоящее время данный вид отклоняющегося поведения проявляется также в форме рискованного поведения онлайн, признаки которого добавлены в данную памятку

Алгоритм работы:

- Организация наблюдения
- Мониторинг социальных сетей учащегося и других учеников класса
- Консультации с другими преподавателями
- Установление контакта классного руководителя с родителями (законными представителями) ребенка



Социально-психологическая дезадаптация (желтая гамма)

МИНИСТЕРСТВО ПРОСВЕЩЕНИЯ РОССИЙСКОЙ ФЕДЕРАЦИИ

1 СОЦИАЛЬНО-ПСИХОЛОГИЧЕСКАЯ ДЕЗАДАПТАЦИЯ

ПАМЯТКА ДЛЯ ПЕДАГОГОВ В СООТВЕТСТВИИ С НАВИГАТОРОМ ПРОФИЛАКТИКИ

С чем может быть связана социально-психологическая дезадаптация

Ситуации, связанные с легкой адаптационными механизмами адаптации

- Поступление в школу
- Переход на другую ступень обучения (включая этап подготовки и выпуска из образовательной организации)
- Переход из класса в класс
- Смена классного руководителя
- Заменяющиеся ситуации
- Нововведения в учебном процессе
- И другие ситуации

Ситуации, связанные с непродолжительными механизмами адаптации и различными социальными рисками

- Смена образовательной организации
- Проблемы взаимоотношений
- Опасные или кризисные ситуации, происходящие в окружении обучающегося
- Перемещение семьи (развод родителей, болезнь, расстояние или смерть кого-то из близких или друзей, а также домашние животные, собственный заболевание)
- Переизбыток учебной работы
- Чрезвычайные и экстраординарные ситуации, которые наблюдает или о которых случайно узнает ребенок
- И другие ситуации

Различные сочетания нижеуказанных признаков могут свидетельствовать о социально-психологической дезадаптации

- Резкое снижение успеваемости, в том числе связанное с нормализацией учебной нагрузки
- Отказ посещать школу
- Проблемы в межличностных отношениях
- Негативные для ребенка эмоциональные реакции
- Физиологические реакции, например слабость, жалобы на головные боли, боли в животе, дрожь и другие проявления
- Повышенные двигательные действия (шеркает волосы на голове или выдергивает, грызет ногти, а также разговаривает сам с собой и другие)
- Конфликтное, агрессивное отношение к окружающим

© МОСКОВСКИЙ ГОСУДАРСТВЕННЫЙ ПСИХОЛОГО-ПЕДАГОГИЧЕСКИЙ УНИВЕРСИТЕТ

1

- Дезадаптация не является видом отклоняющегося поведения, но может быть в некоторых случаях причиной или следствием поведенческих проблем и трудностей, а также усиливать их. В памятке описание более конкретных признаков, причин дезадаптации и возможность сориентироваться в том, как выстроить логику взаимодействия с ребенком, родителями и коллегами в индивидуальной работе.
- Задача участников – формирование у ребенка устойчивого позитивного представления о себе, уверенности в себе путем включения ребенка в коллективную творческую деятельность, кружки дополнительного образования.
- Педагог-психолог и социальный педагог организуют коррекцию воздействия негативных факторов.
- Важно привлечь родителей к проблеме ребенка, установить с ними доверительные отношения.

Агрессивное поведение (розовая гамма)



- Буллинг, иные формы агрессии в последние годы проявляются не только в физической реальности, но и в виртуальном пространстве, что в ряде случаев приводит к скрытым, латентным конфликтам, серьезным напряжениям в отношениях и неблагоприятной атмосфере в классе. При этом важно иметь в виду, что в случаях проявления агрессивного поведения важно работать не только с буллером или агрессором, но также и с жертвой, поскольку именно она является пострадавшей стороной и требует не меньшего внимания к себе и своим потребностям
- Признакам агрессивного поведения и киберагрессии посвящена данная памятка, и включает возможные действия педагогов в конфликтных и иных ситуациях, связанных с подобным поведением

Такой случай нужно вынести на психолого-педагогический консилиум с другими специалистами образовательной организации, обсудить с представителями школьной медиации, аккуратно сообщить родителям, разработать программу психолого-педагогических мероприятий, направленных на профилактику и коррекцию агрессивного поведения

Делинквентное поведение (красная гамма)

- Правонарушения несовершеннолетних - сложная междисциплинарная проблема, решение которой зависит от целого ряда факторов. При этом существуют достаточно ранние формы начала делинквентного поведения, отличающиеся своими признаками, спецификой проявлений, факторами риска и предохраняющими механизмами, с которыми вы можете ознакомиться в данной памятке
- В работе с таким поведением крайне важна слаженность команды специалистов, поэтому желательно в каждой образовательной организации выработать свой стиль, тактику и стратегию оказания комплексной помощи детям и подросткам, а рекомендуемый алгоритм действий представлен на последней странице данной памятки



Алгоритм работы:

Обсуждение сложившейся ситуации на ППК вместе администрацией школы, педагогом-психологом, социальным педагогом, родителями. Разработка плана коррекционной работы.

Проект «Навигатор профилактики девиантного поведения» – стал победителем XXIV (2022г.) Национального конкурса «Золотая психея» в номинации «Психологический инструмент года»

- В 2022 году разработана обновленная усовершенствованная версия методического инструмента «Навигатор профилактики» и памятки по признакам различных видов девиантного поведения.
- Среди новых форм добавлены признаки рискованного поведения онлайн, несуицидального самоповреждающего поведения, риска нападения обучающимся на образовательную организацию (признаки риска совершения особо опасного деяния и специальный алгоритм действий
- Навигатор профилактики (серая гамма) - содержит в себе обобщенные признаки различных видов девиантного поведения и общий алгоритм действий педагога-психолога, социального педагога, классного руководителя, иных педагогов и специалистов образовательных организаций. Общий алгоритм включает действия в рамках межведомственного взаимодействия специалистов органов и учреждений системы профилактики безнадзорности и правонарушений несовершеннолетних.
- Все виды отклоняющегося поведения и их основные признаки включены в цветовую индикацию, которая выполняет функцию своеобразного путевода по памяткам.